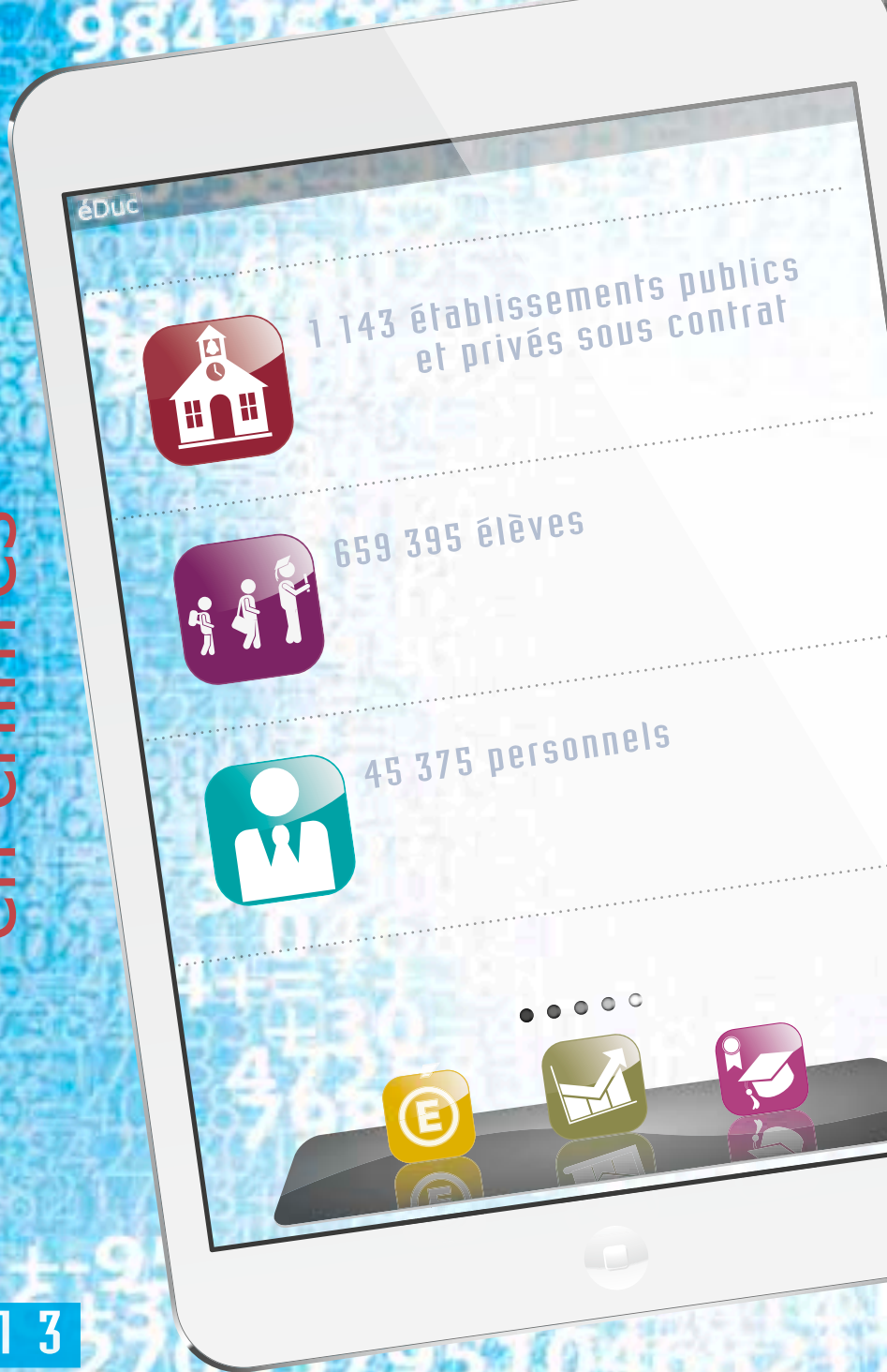


l'académie de Paris
en chiffres

2013



L'académie de Paris

Présentation	3
Renseignements pratiques	3

Chiffres-clés

Le 1^{er} degré public et privé	4
_ Nombre d'écoles publiques et privées sous contrat	4
_ Nombre d'élèves dans le public et le privé sous contrat	4
_ Personnels exerçant dans l'enseignement scolaire	4
_ Éducation prioritaire	5
_ Langues	5
_ Scolarisation pour tous	6
_ Accompagnement éducatif dans les écoles en 2012/2013	6
Le 2nd degré public et privé	7
_ Nombre d'établissements publics et privés sous contrat	8
_ Nombre d'élèves dans le public et le privé sous contrat	8
_ Personnels exerçant dans l'enseignement scolaire	9
_ Langues	9
_ Enseignement technologique et professionnel	10
_ Éducation prioritaire	10
_ Scolarisation pour tous : élèves à besoins particuliers	11

Résultats aux examens

Diplôme national du brevet 2013	13
Baccalauréat 2013	13

Enseignement supérieur

Nombre d'étudiants	14
Vie étudiante - CROUS de Paris	14
Établissements de l'enseignement supérieur	14
Personnels exerçant dans l'enseignement supérieur	15



Présentation

Paris est la seule académie monodépartementale de la France métropolitaine. Elle couvre la ville-capitale et bénéficie d'une organisation spécifique : le recteur est entouré d'un directeur, en charge de la scolarité, de la maternelle jusqu'au bac et d'un vice-chancelier des universités en charge de l'enseignement supérieur.

Le directeur de l'académie de Paris, directeur des services départementaux de l'éducation nationale est assisté de deux directeurs académiques des services de l'éducation nationale, l'un chargé du premier degré, l'autre du second degré.

Site Gambetta

Direction de l'académie de Paris (enseignement scolaire)

94, avenue Gambetta 75984 Paris Cedex 20 /:/ Tél. : 01 44 62 40 40 /:/ Fax : 01 40 30 12 72

www.ac-paris.fr

Horaires d'ouverture :

- _ Pour tous les services : de 9 h à 12 h 30 du lundi au vendredi
- _ L'après-midi sur rendez-vous

Accès par la route :

- _ Porte des Lilas, prendre l'avenue Gambetta

Accès métro :

- _ Ligne 3 : Arrêt Gambetta /:/ Ligne 3 Bis : Arrêt Pelleport ou Saint-Fargeau

Accès bus :

- _ Lignes 26, 60, 61, 64 ou 96

Site Sorbonne

Chancellerie des Universités de Paris (enseignement supérieur)

47, rue des Écoles 75230 Paris Cedex 05 /:/ Tél. : 01 40 46 22 11 /:/ Fax : 01 40 46 20 10

www.sorbonne.fr

Horaires d'ouverture :

- _ Pour les étudiants (1, rue Victor Cousin, Paris 6^e) :
lundi, mardi et jeudi : 9 h 30 - 12 h et 14 h - 17 h
vendredi : 9 h 30 - 12 h
- _ Tout public : Du lundi au vendredi, de 8 h 00 à 18 h

Accès métro :

- _ Ligne 10 : Arrêt Cluny La Sorbonne /:/ Ligne 4 : Arrêt Saint-Michel ou Odéon
/:/ RER B : Arrêt Luxembourg /:/ RER C : Arrêt Saint-Michel

Accès bus :

- _ Lignes 21, 27, 38, 47, 63, 85, 86 ou 87



Le 1^{er} degré public et privé sous contrat (chiffres année scolaire 2012/2013)

773 écoles
172 362 élèves

Dépenses de l'académie :

451 millions d'euros au titre du 1^{er} degré public (budget 2013)

Le budget de l'enseignement privé sous contrat des 1^{er} et 2^d degrés est globalisé soit
298 millions d'euros (budget 2013)

Nombre d'écoles publiques et privées sous contrat

	Public	Privé sous contrat	TOTAL
Écoles maternelles	312	1	313
Écoles élémentaires	350	109	459
Écoles spécialisées	0	1	1
TOTAL 1 ^{er} degré	662	111	773

Nombre d'élèves dans le public et privé sous contrat

	Public	Privé sous contrat	TOTAL
Maternelles	55 696	10 680	66 376
Élémentaires	80 219	24 980	105 199
Enseignement spécialisé	625	162	787
TOTAL 1 ^{er} degré	136 540	35 822	172 362

Personnels exerçant dans l'enseignement scolaire

- données au 31 janvier 2013 - source CNE (contrôle national des emplois) en équivalent temps plein (ETP) -

Le personnel enseignant du premier degré public :
(inspection, direction, professeurs des écoles)

7 850
(dont 161 stagiaires)

Le personnel enseignant du premier degré privé sous contrat

1 511
(dont 45 stagiaires)

302 Auxiliaires de vie scolaire équivalent temps plein dont :

- > **174** AVSI auxiliaires de vie scolaire chargés de l'accompagnement individualisé
- > **17** AVSCO auxiliaires de vie scolaire collectif
- > **98** AVSM auxiliaires vie scolaire mutualisé

Éducation prioritaire

Les écoles

	Éducation prioritaire	dont ECLAIR *
Écoles maternelles	97	14
Écoles élémentaires/polyvalentes	118	18
TOTAL éducation prioritaire	215	32

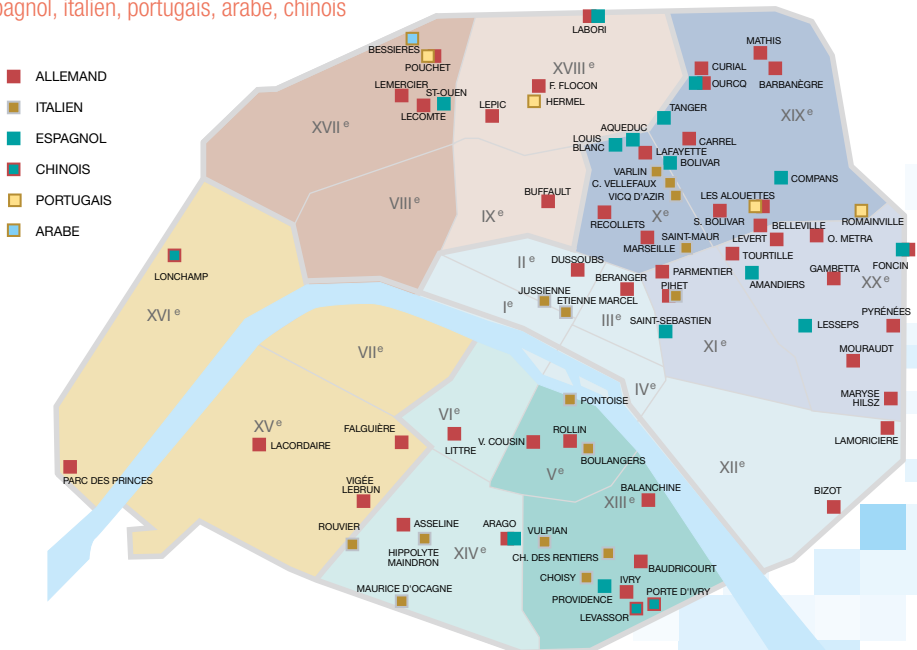
Les élèves

	Éducation prioritaire	dont ECLAIR *
Écoles maternelles	17 229	2 629
Écoles élémentaires/polyvalentes	25 648	3 713
TOTAL éducation prioritaire	42 877	6 342

* ECLAIR : école, collège et lycée pour l'ambition, l'innovation et la réussite

Langues

Année scolaire 2012/2013 : 7 langues vivantes enseignées dans le premier degré : anglais, allemand, espagnol, italien, portugais, arabe, chinois



(L'anglais étant enseigné dans presque toutes les écoles, il n'apparaît pas sur la carte.)

Scolarisation pour tous

Scolarisation des nouveaux arrivants

Dans **51 classes UPE2A** (unité pédagogique pour élèves allophones nouveaux arrivants) **809 élèves** dans le premier degré au 30 juin 2013

Scolarisation des enfants en situation de handicap

Scolarisation en milieu scolaire ordinaire (chiffres de l'enquête ministérielle octobre 2012)

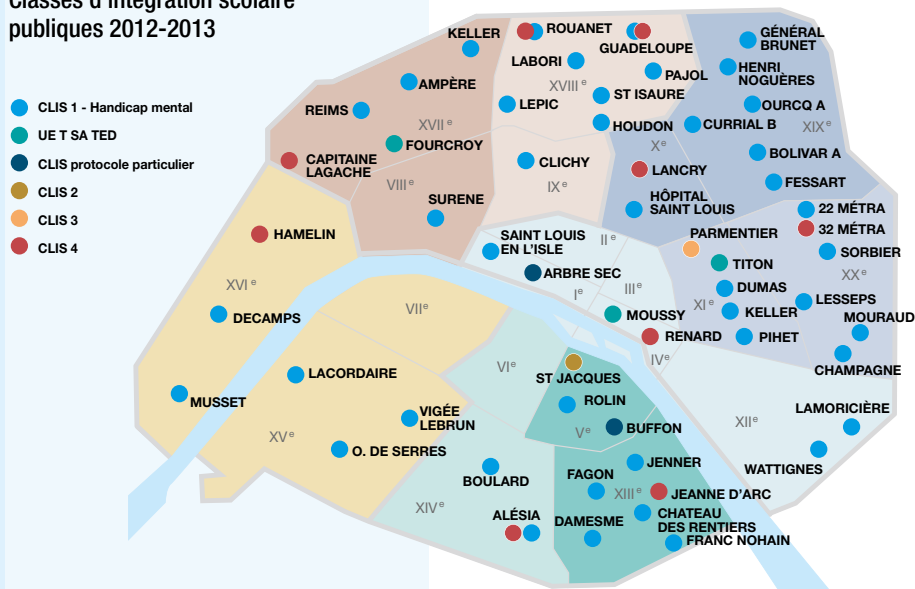
5 684 élèves en situation de handicap répartis ainsi :

735 en maternelle **2 259** en élémentaire **1 867** en collège **745** en lycée **78** en post-bac

Scolarisation en milieu scolaire spécialisé, à la rentrée 2012, l'académie de Paris comptait :

61 classes d'intégration scolaire (CLIS) : dont **44** CLIS pour les troubles des fonctions cognitives ou mentales, **3** classes rattachées pour les enfants présentant des troubles envahissants du développement et troubles autistiques, **1** classe espace relais (CLIS 1 à protocole particulier), **2** pour les élèves en situation de handicap auditif, **2** pour le handicap visuel et **9** pour les élèves en situation de handicap moteur (dont troubles des apprentissages).

Classes d'intégration scolaire publiques 2012-2013



Accompagnement éducatif dans les écoles en 2012/2013

Plus de **3 150** élèves de l'éducation prioritaire ont bénéficié de l'aide aux devoirs (**64** %), d'ateliers artistiques et culturels (**21** %), d'activités sportives (**11** %) ou de modules USEP, langues vivantes (**4** %).

Le 2nd degré public et privé sous contrat (chiffres année scolaire 2012 /2013)

346 établissements scolaires

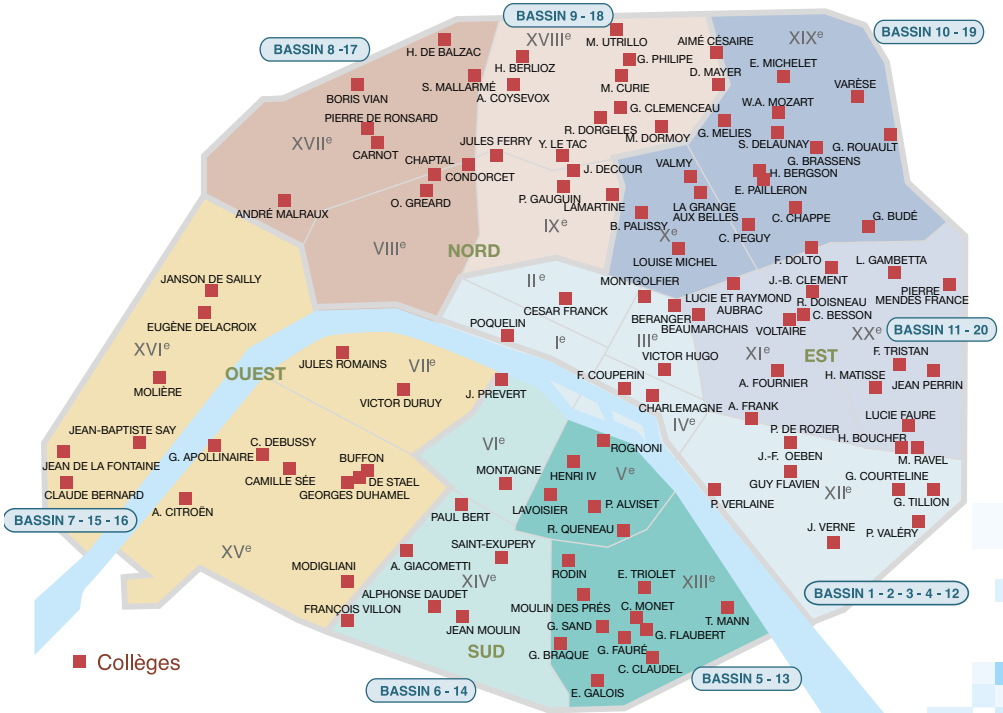
159 596 élèves

1,007 milliard d'euros au titre du 2^d degré public (budget 2013)

Le budget de l'enseignement privé sous contrat des 1^{er} et 2^d degrés est globalisé soit

298 millions d'euros (budget 2013)

Collèges publics année scolaire 2012/2013



Nombre d'établissements publics et privés sous contrat

	Public	Privé sous contrat	TOTAL
Collèges (1)	112	62	174
Lycées professionnels	30	2	32
Lycées d'enseignement général et technologique	73	64	137
EREA (2)	3	0	3
TOTAL	218	128	346

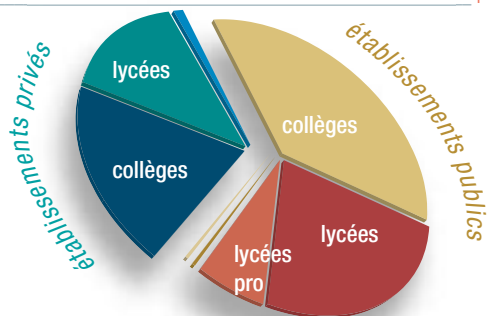
(1) dont 15 collèges avec SEGPA (14 dans le public, 1 dans le privé sous contrat).

(2) dont 1 EREA avec SEGPA.

Centres d'Information et d'Orientation - CIO

14

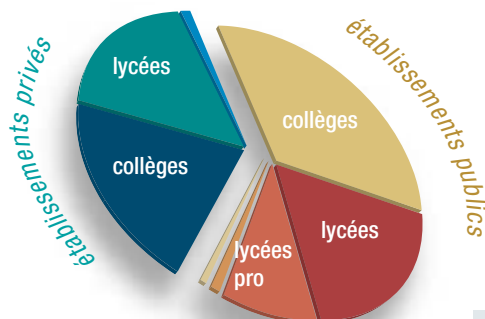
Nombre d'établissements publics et privés sous contrat



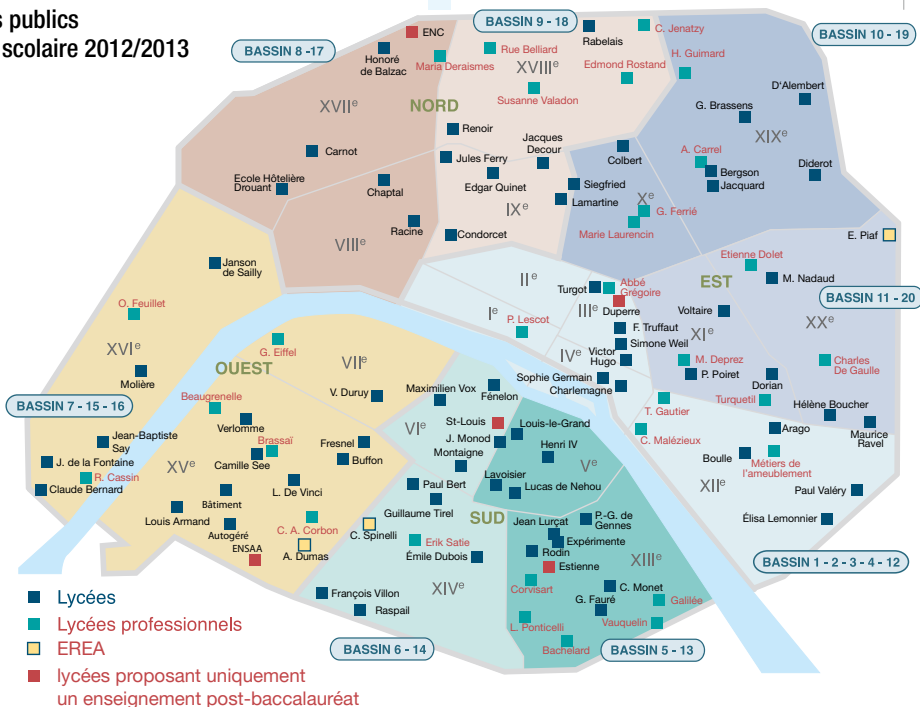
Nombre d'élèves par établissement dans le public et le privé sous contrat

	Public	Privé sous contrat	TOTAL
Collèges	57 310	28 801	86 111
Lycées professionnels	9 071	662	9 733
Lycées d'enseignement général et technologique	38 425	24 845	63 270
EREA	482	0	482
TOTAL	105 288	54 308	159 596

Nombre d'élèves par établissement dans le public et le privé sous contrat



Lycées publics année scolaire 2012/2013



Personnels exerçant dans l'enseignement scolaire

- données au 31 janvier 2013 source CNE (contrôle national des emplois) en équivalent temps plein (ETP) -
19 500 personnels du second degré

_ Enseignants dans le 2^d degré public et conseillers d'orientation psychologues _____ 11 684
(dont 285 stagiaires)

_ Enseignants dans le 2^d degré privé sous contrat _____ 4 183
(dont 51 stagiaires)

_ Personnel non enseignant _____ 3 633
dont :
- Personnels d'encadrement (inspection, direction, cadres) _____ 487
- Personnels de laboratoire _____ 317
- Personnels TOS _____ 53
- Personnels administratifs des établissements et des CIO _____ 827
(personnels d'éducation, de surveillance et personnels de santé et sociaux) _____ 1 949
(dont 64 stagiaires COP)

_ 1 162 assistants d'éducation en équivalent temps plein exercent leur fonction dans le second degré
dont :
- 145 AVSI auxiliaires de vie scolaire chargés de l'accompagnement individualisé
- 45 AVSCO auxiliaire de vie scolaire collectif
- 50 AVSM auxiliaires de vie mutualisé
- 10 APS assistants chargés de prévention et de sécurité nommés à la rentrée 2012

Langues en collèges et lycées publics et privés sous contrat

18 langues vivantes enseignées dans le secondaire pour l'année scolaire 2012/2013

En collège et lycées : 176 sections européennes : 82 d'anglais /: 44 d'allemand /: 30 d'espagnol /: 11 d'italien /: 5 de russe /: 4 de portugais

17 sections orientales : 13 de chinois /: 2 de vietnamien /: 2 de japonais /:

22 sections internationales

- _ Cité scolaire Honoré de Balzac (XVII^e) : sections internationales anglais, allemand, espagnol, portugais, arabe et italien.
- _ Cité scolaire Montaigne (VI^e) : sections internationales portugais et polonais.
- _ Cité scolaire La Fontaine (XVI^e) : section internationale japonais.
- _ Collège G. Fauré (XIII^e) : section internationale chinois.
- _ Collège Camille See (XV^e) : section internationale anglais.
- _ Collège Janson de Sailly (XVI^e) : section internationale chinois.
- _ Lycée Claude Monet (XIII^e) : section internationale chinois.

Sections binationales

- _ Lycée Victor Hugo (III^e) : section ESABAC (bac français/Esame di stato italien).
- _ Lycée Claude Monet (XIII^e) : section ESABAC.
- _ Lycée Janson de Sailly (XVI^e) : section ABIBAC (Bac français / ABITUR allemand).
- _ Lycée Maurice Ravel (XX^e) : section ABIBAC et section BACHIBAC (bac français / bachillerato espagnol).
- _ Lycée Molière (XVI^e) : 1 section BACHIBAC.

Enseignement technologique et professionnel public et privé sous contrat

- _ Éèves dans l'enseignement technologique et professionnel : _____ 23 058
- _ Éèves suivant un enseignement professionnel* : _____ 16 520
- _ Éèves suivant un enseignement technologique : _____ 6 538
- _ Apprentis en CFA (publics et privés) : _____ 24 728
- _ Établissements de formation professionnelle et technologique : _____ 79
dont 28 lycées des métiers et 4 établissements supérieurs d'arts appliqués
- _ Jours de stage passés en entreprise par élève et par an : _____ 23
(628 750 journées de stage au total)

* Ce chiffre inclut les élèves suivant un enseignement en CAP, BEP, baccalauréat professionnel, mentions complémentaires, brevet des métiers d'art, formations complémentaires d'initiative locale, préparations pré-baccalauréat professionnel ainsi que les apprentis en UFA (Unité de Formation d'Apprentissage).

Éducation prioritaire

- _ Éèves de collège en Éducation prioritaire (hors SEGPA) _____ 13 881
- _ Collèges en Éducation prioritaire _____ 32
- _ Dont collèges en ECLAIR (Écoles, collèges et lycées pour l'ambition, l'innovation et la réussite) : _____ 4

Scolarisation pour tous : élèves à besoin éducatifs particuliers

Scolarisation des élèves nouveaux arrivants organisée par le centre d'accueil scolaire pour les nouveaux arrivants (CASNAV)

_ Élèves nouveaux arrivants	1 805
_ Nationalités différentes	100
_ Élèves scolarisés	3 089
_ Structures d'accueil	136
> Dont UPE2A	73
> Emplois mobilisés	161

Scolarisation des élèves en difficulté

13 dispositifs relais avec : 8 classes et 5 ateliers-relais qui accueillent 268 élèves, 24 dispositifs de socialisation et d'apprentissages internes au collège qui accueillent un peu plus de 500 élèves.

Scolarisation des enfants à haut potentiel avec troubles associés

1 section au collège Janson de Sailly (XVI^e) qui réunit une trentaine d'élèves, 1 section au collège Brassens (XIX^e).

Scolarisation en internat

- _ Collège : Thomas Mann (XIII^e)
- _ Lycée GT : Maurice Ravel (XX^e)
- _ Lycée professionnel : Hector Guimard (XIX^e)
- _ Lycée technologique : Dorian (XI^e)
- _ Lycée général : Henri IV (V^e)
- _ Lycée général : Saint-Louis (VI^e)
- _ Lycée GT : Chaptal (VIII^e)
- _ Lycée GT : Jean-Baptiste Say (XVI^e)
- _ Lycée d'Etat : Jean Zay (XVI^e)
 - > Site Coubertin (V^e)
 - > Site Lourcine (XIII^e)
- _ Lycée Louis Le Grand (V^e)

Des places sont réservées en priorité aux élèves issus des quartiers politique de la ville et/ou boursiers.

Scolarisation des enfants en situation de handicap (année scolaire 2012/2013)

À la rentrée 2012, 624 élèves répartis en 58 ULIS*

38 ULIS pour les troubles des fonctions cognitives

4 ULIS pour les troubles envahissants du développement

1 ULIS pour la déficience auditive

1 ULIS pour la déficience visuelle

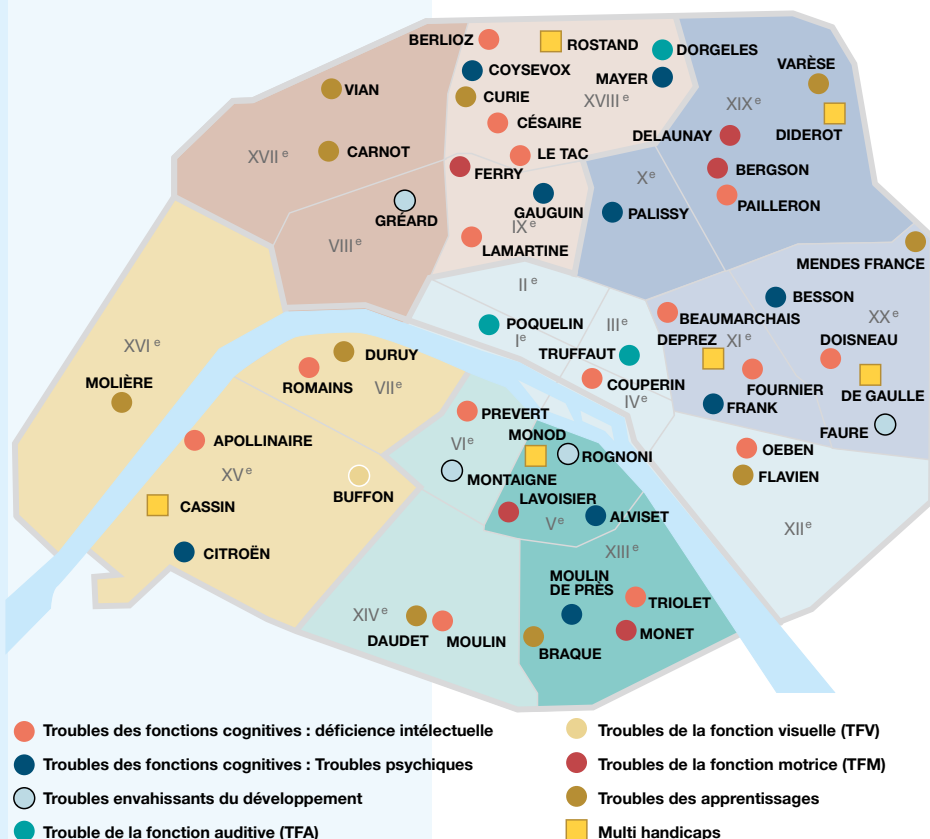
5 ULIS pour le handicap moteur

1 ULIS ODISSE pour les troubles cognitifs avec troubles des conduites sociales

8 ULIS pour tous types de handicaps dans les lycées professionnels

* ULIS Unités localisées pour l'inclusion scolaire

Unités localisées pour l'inclusion scolaire publiques (année scolaire 2012/2013)





Diplôme national du brevet session 2013 (données provisoires)

Taux de réussite : 84,6 % (stable par rapport à 2012)

_ Série générale : 85,4 %

_ Série professionnelle : 66,6 %

Baccalauréat session 2013 (données provisoires)

Taux de réussite : 87,8 % (+ 2,8 points par rapport à 2012)

_ Série générale : 91,6 %

_ Série technologique : 85,0 %

_ Série professionnelle : 78,9 %



Nombre d'étudiants à la rentrée 2012 dans le public et le privé

327 437 étudiants

Étudiants en Université	168 288 ¹
dont IUT	2 052
CPGE*	14 824
STS*	17 802
Écoles de commerce, vente, gestion, comptabilité	26 218
Écoles d'ingénieurs publiques, privées	8 126
Autres établissements d'enseignement supérieur ²	92 999

* formations dispensées dans les lycées

1. 180 000 en prenant en compte les composantes des universités parisiennes non localisées à Paris.

2. Grands établissements, écoles juridiques, écoles artistiques...

Source : Repères et références statistiques 2013 du ministère de l'Éducation nationale et ministère de l'Enseignement supérieur et de la Recherche

Vie étudiante - CROUS de Paris

60 Résidences universitaires

15 Restaurants universitaires

28 Cafétérias

Boursiers d'enseignement supérieur (juin 2012) 51 775

Boursiers étrangers gérés par le CROUS 1 242

de janvier à août 2012, puis la gestion a été reprise par Campus France

Budget académique des bourses et des aides aux étudiants 162,6 millions d'euros

Logements (étudiants logés en 2012-2013) 5 824

Cité internationale universitaire de Paris : 1 Maison internationale, 40 Maisons

Une capacité de 5 700 logements dédiés aux étudiants, chercheurs et artistes en mobilité

10 000 étudiants, chercheurs artistes et sportifs de haut niveau accueillis chaque année

130 nationalités représentées

Établissements de l'enseignement supérieur

Établissements publics ayant une offre de formation

7 universités toutes passées aux responsabilités et compétences élargies (RCE) depuis janvier 2011

13 grands établissements dont 1 école normale supérieure

2 écoles d'ingénieurs publiques sous la tutelle du ministère de l'enseignement supérieur et de la recherche

2 IUT

34 lycées publics (et 8 lycées privés sous contrat) disposent de CPGE

39 lycées publics (et 15 lycées privés sous contrat) disposent de STS

PLANS D'ACCÈS AU RECTORAT DE L'ACADÉMIE DE PARIS



rectorat site Gambetta

94, avenue Gambetta
75020 PARIS

accès par la route

porte des lilas,
prendre l'avenue Gambetta

accès métro

ligne 3 : arrêt Gambetta
ligne 3 bis : arrêt Pelleport
ou Saint-Fargeau

accès autobus

lignes 26, 60, 61 ou 96

station vélib

 @academie_paris

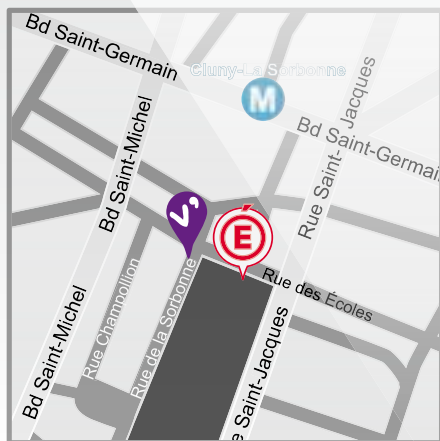
 paris.academie

 +academieparis

 AcademieParis

 academie_paris

 academieparis



rectorat site Sorbonne

47, rue des Écoles - 75005 PARIS

accès métro

ligne 10 : arrêt Cluny-la Sorbonne
RER B : arrêt Luxembourg
RER C : arrêt Saint-Michel

accès autobus

lignes 21, 27, 38, 63, 85, 86 ou 87

station vélib



MINISTÈRE DE
L'ÉDUCATION NATIONALE

MINISTÈRE DE
L'ENSEIGNEMENT SUPÉRIEUR
ET DE LA RECHERCHE



REPUBLIQUE FRANÇAISE



ACADEMIE DE PARIS

Crédit Mutuel
Enseignant
www.cmc.creditmutuel.fr

MGEN